

**模式标本：**正模♂，陕西留坝庙台子，1600m，1980.VIII.，魏建华采（存NWAU）。  
副模：7♂♂，同正模。

**分布：**陕西。

本种与 *N. honshuensis* (Linnavuori) 相似，但可根据极窄的头顶、浅色的唇基、较长的喙及不同的雄性外生殖器结构与后者相区分。

**(215) 二斑新丽盲蝽，新组合 *Neolygus bimaculatus* (Lu et Zheng, 1996) comb. nov.**  
(图 125)

*Lygocoris* (*Neolygus*) *bimaculatus* Lu et Zheng, 1996: 134; Kerzhner & Josifov, 1999: 113.

体长椭圆形。浅绿色，具光泽；被黄褐色毛。

头略带黄色，毛稀疏；雄头顶宽为头宽的 0.29 倍，雌为 0.38 倍；唇基端部 1/3 黑色；头顶中纵沟及后缘嵴明显。触角第 I、II 节浅褐，第 III、IV 节褐色。喙伸达后足基节。

前胸背板浅绿色，刻点细小，毛半直立，有时盘域中央为褐色；胝色略加深，胝前略黄。中胸盾片外露部分及小盾片浅黄色，为全体颜色最浅处，小盾片具浅横皱。半鞘翅浅绿色，具毛；爪片内缘褐色至黑褐色，革片端部内侧有一黑褐色大斑，楔片约为基部宽的 1.5 倍；膜片黄褐色至褐色。体下及足黄褐，第 III 跗分节端半部黑褐色；胫节刺浅褐，刺基具一深色小点斑。

左阳基侧突感觉叶端部具明显的突起。右阳基侧突体部直且粗壮，端突与阳基侧突体部近垂直，感觉叶无明显突起。阳茎端针突从基部起呈弧状弯曲；叶状骨片狭长，骨化较强，末端尖锐；锉叶宽短；中骨片长大，与箍骨片愈合；最右端膜叶长筒形，表面密布微刺。导精管膨大，近长筒形。

雌虫环骨片长肾脏形；交配囊后壁的侧叶宽阔且于中部愈合；内支叶宽短；中突水滴形，部分被侧叶遮盖。

量度 (mm)：体长 5.80 ~ 7.10，体宽 2.40 ~ 2.52。头长 0.36 ~ 0.46，头宽 1.10 ~ 1.30，头顶宽 (♂) 0.34。触角各节长 0.59 ~ 0.65 : 2.05 ~ 2.15 : 1.13 ~ 1.16 : 0.80 ~ 0.84。前胸背板长 1.00 ~ 1.10，后缘宽 1.98 ~ 2.20。革片长 2.86 ~ 2.97，楔片长 1.05 ~ 1.16。

**模式标本：**正模♂，四川宝兴，2200~2700m，1963.VI.25（存NKU）（已检查）。

**观察标本：**1♂（正模），四川宝兴，2200~2700m，1963.VI.25；2♂♂7♀♀（副模），四川宝兴，2200~2700m，1963.VI.25；1♂，陕西佛坪，1200m，1985.VII.16，李法圣采（CAU）；1♀，陕西留坝庙闸口石，1800~1900m，1998.VII.20，袁德成采；1♂，陕西留坝庙台子，1350m，1998.VII.19，张学忠采；2♂♂2♀♀，陕西北火地塘，1580m，1998.VIII.14，灯诱，袁德成采；3♂♂，甘肃文县邱家坝，2400m，1988.

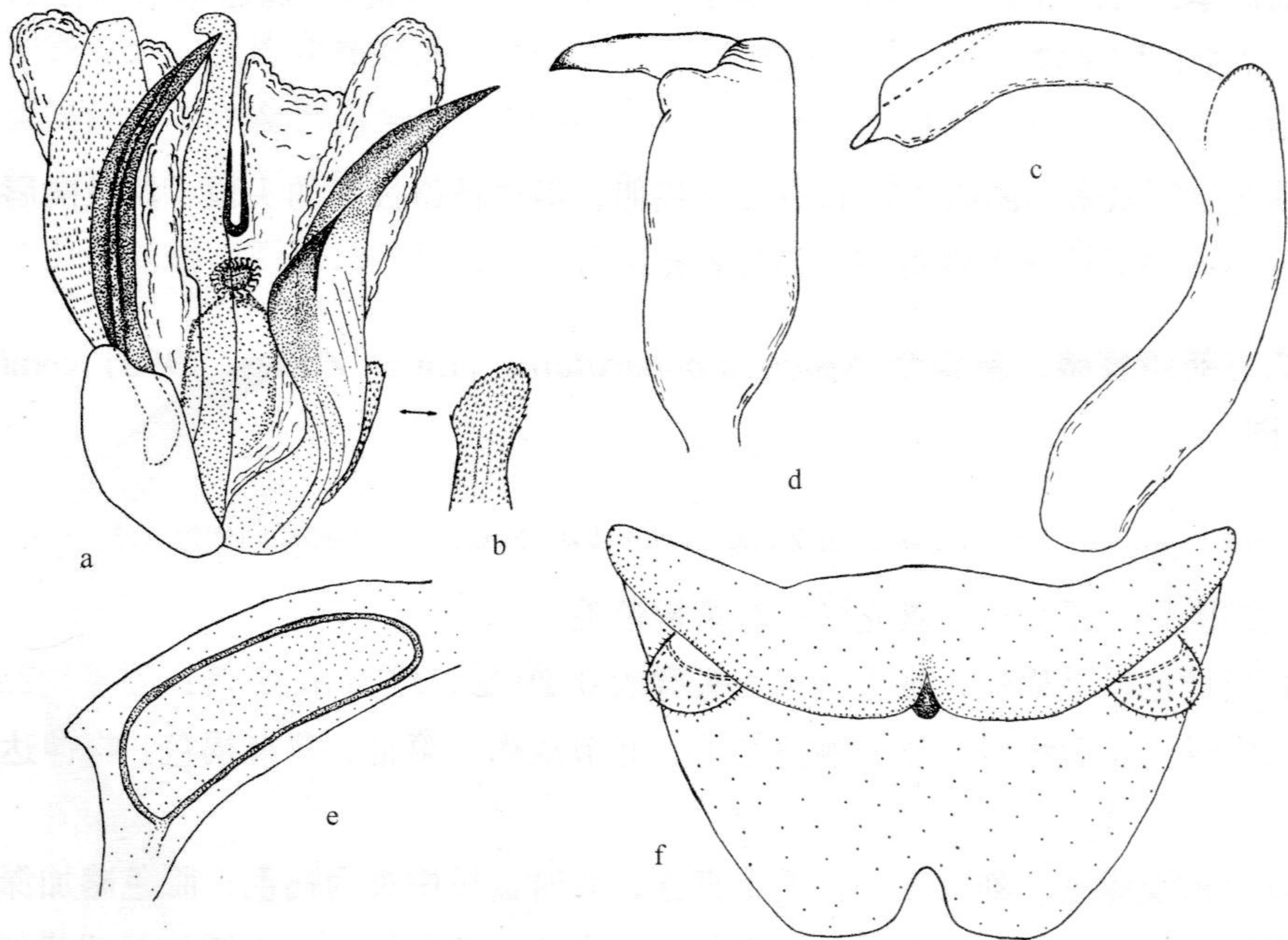


图 125 二斑新丽盲蝽 *Neolygus bimaculatus* (Lu et Zheng)

- a. 阳茎端 (vesica); b. 锉叶 (rasp); c. 左阳基侧突 (paramere); d. 右阳基侧突 (right paramere);  
e. 环骨片 (ring sclerite); f. 交配囊后壁 (posterior wall of bursa copulatrix)。

Ⅶ.21, 郑乐怡采; 2 ♂♂, 甘肃文县邱家坝, 2000~2100m, 1998. Ⅶ.1, 姚建采; 1 ♂, 同前, 2200~2350m, 1998. Ⅵ.29, 陈军采; 1 ♂, 甘肃文县铁楼, 1991. Ⅶ.10; 1 ♀, 文县范坝, 1998. Ⅵ.26, 杨星科采; 1 ♀, 文县碧峰沟, 940~1500m, 1998. Ⅵ.25, 陈军采; 2 ♀♀, 宕昌黄家路, 2700m, 1998. Ⅶ.8, 王洪建采; 1 ♂, 宕昌大河坝沟, 1700~2300m, 1998. Ⅶ.9, 姚建采; 2 ♂♂, 舟曲沙滩林场, 2350m, 1998. Ⅶ.4, 陈军采; 1 ♀, 康县黑马关, 1450~1550m, 1998. Ⅶ.13, 陈军采。

分布: 四川、陕西、甘肃。

与 *N. honshuensis* (Linnavuori) 外观极似, 但小盾片浅黄, 阳基侧突及阳茎端结构不同。

(216) 条斑新丽盲蝽, 新组合 *Neolygus bipuncticollis* (Poppius, 1915) comb. nov. (图 126d)

*Lygus bipuncticollis* Poppius, 1915a: 25; Carvalho, 1959: 116; Schuh, 1995: 809.

*Lygocoris* (*Neolygus*) *bipuncticollis* (Poppius): Lu & Zheng, 1998b: 186; Kerzhner & Josifov, 1999: 113.

体椭圆形。黄褐色, 较光滑, 具光泽。